

# PLAN DE CENTRO UNIVERSITARIO 2024-2030

Las Cruces – Santa Fe





## CONTENIDO

PRESENTACIÓN.....	3
1. CONTEXTO DEL CENTRO UNIVERSITARIO .....	4
1.1 Contextualización del centro .....	4
1.2 Principales Cifras del Centro Universitario .....	5
1.3 Contexto de la Región y Alineación del Plan De Gobierno Local con la Estrategia del Centro Universitario.....	10
2. PLAN DEL CENTRO UNIVERSITARIO .....	25
2.1 De la inspiración .....	25
2.2 De la estructura del plan de centros universitarios .....	26
2.3 El Plan del Centro Universitario.....	27

### Lista de Gráficos

Gráfico 1 Situación socioeconómica Localidad de Santa Fe .....	11
Gráfico 2 Situación socioeconómica Localidad Candelaria.....	13
Gráfico 3 Caracterización población Localidad Candelaria por estrato socioeconómico.....	14
Gráfico 4 Situación socioeconómica Localidad San Cristóbal .....	15
Gráfico 5 Caracterización población localidad San Cristóbal por estrato socioeconómico .....	16
Gráfico 6 Situación socioeconómica Localidad Mártires .....	17
Gráfico 7 Caracterización población Localidad Mártires por estrato socioeconómico .....	18
Gráfico 8 Situación socioeconómica Localidad Antonio Nariño .....	19
Gráfico 9 Caracterización población Localidad Antonio Nariño por estrato socioeconómico .....	20
Gráfico 10 Situación socioeconómica Localidad Rafael Uribe Uribe .....	21
Gráfico 11 Caracterización población Localidad Rafael Uribe Uribe por estrato socioeconómico .....	22

### Lista de Ilustraciones

Ilustración 1 Población estudiantil total .....	5
Ilustración 2 Estudiantes por género .....	5
Ilustración 3 Población por segmento etario.....	5
Ilustración 4. Población por estrato socioeconómico.....	6
Ilustración 5 Estudiantes por nivel académico .....	6
Ilustración 6 Tipo de estudiante .....	6
Ilustración 7 Estudiante por modalidad .....	7
Ilustración 8. Población total de graduados .....	7
Ilustración 9 Títulos Otorgados a Egresados.....	7
Ilustración 10 Graduados por estrato socioeconómico .....	8
Ilustración 11 Graduados por Modalidad .....	8
Ilustración 12 Graduados por género .....	8
Ilustración 13 Graduados por Segmento Etario.....	8
Ilustración 14 Oferta Académica.....	9
Ilustración 15 Mapa Localidad de Santa Fe .....	10
Ilustración 16. Caracterización población Localidad de Santa Fe .....	10



Ilustración 17 Caracterización de Población por Tipo Segmento Etario.....	11
Ilustración 18 Caracterización Población localidad Santa Fe por estrato socioeconómico .....	12
Ilustración 19 Mapa Localidad Candelaria .....	12
Ilustración 20 Caracterización población Localidad Candelaria .....	13
Ilustración 21 Mapa Localidad San Cristóbal .....	14
Ilustración 22 Caracterización población Localidad San Cristóbal.....	15
Ilustración 23 Mapa Localidad Mártires .....	16
Ilustración 24 Caracterización población Localidad Mártires .....	17
Ilustración 25 Mapa Localidad Antonio Nariño .....	18
Ilustración 26 Caracterización población Localidad Antonio Nariño .....	19
Ilustración 27 Mapa Localidad Rafael Uribe Uribe .....	20
Ilustración 28 Caracterización población Localidad Rafael Uribe Uribe .....	21
Ilustración 29 Estructura del Plan Estratégico y del Plan de Centro Universitario.....	27

## Lista de tablas

Tabla 1 Ausentismo C.U. Las Cruces – Santa Fe 2024-1.....	9
Tabla 2 Deserción por modalidad C.U Las Cruces – Santa Fe 2024-1 .....	9
Tabla 3 Deserción C.U. Las Cruces – Santa Fe 2024-1 .....	9
Tabla 4 Deserción por modalidad C.U. Las Cruces – Santa Fe 2024-1 .....	9
Tabla 5 Metas y acciones CU Las Cruces – Santa Fe- Frente 1.....	27
Tabla 6 Metas y acciones CU Las Cruces – Santa Fe- Frente 2.....	28
Tabla 7 Metas y acciones CU Las Cruces – Santa Fe-Frente 3 .....	29
Tabla 8 Metas y acciones CU Las Cruces – Santa Fe-Frente 4 .....	29
Tabla 9 Metas y acciones CU Las Cruces – Santa Fe- Frente 5 .....	30
Tabla 10 Metas y acciones CU Las Cruces – Santa Fe- Frente 6 .....	30
Tabla 11 Metas y acciones CU Las Cruces – Santa Fe-Frente 7 .....	31

## PRESENTACIÓN

Durante el trasegar de UNIMINUTO a través de los años y específicamente del Centro Universitario Las Cruces – Santa Fe la estrategia se ha sustentado en la Misión Institucional <sup>1</sup>como punto de partida para enfocar los esfuerzos a largo plazo:

*El Sistema Universitario UNIMINUTO, inspirado en el Evangelio, el pensamiento social de la Iglesia, la espiritualidad Eudista y el carisma del Minuto de Dios, tiene como propósito:*

<sup>1</sup> UNIMINUTO (2021), Proyecto Educativo Institucional (PEI), Bogotá, UNIMINUTO, p. 13. En: [https://portalweb-uniminuto.s3.us-east-1.amazonaws.com/activos\\_digitales/DocInstitucionales/Uniminuto/PEI\\_2021.pdf](https://portalweb-uniminuto.s3.us-east-1.amazonaws.com/activos_digitales/DocInstitucionales/Uniminuto/PEI_2021.pdf)

- ✓ *Ofrecer educación superior de alta calidad y pertinente con opción preferencial para quienes no tienen oportunidades de acceder a ella, a través de un modelo innovador, integral y flexible.*
- ✓ *Formar excelentes seres humanos, profesionales competentes, éticamente orientados y comprometidos con la transformación social y el desarrollo sostenible.*
- ✓ *Contribuir, con nuestro compromiso y nuestro testimonio, a la construcción de una sociedad fraterna, justa, reconciliada y en paz.*

En el entorno dinámico de la Educación Superior es necesario repensar y cocrear los modelos educativos, desarrollando una estrategia de educación flexible y pertinente que permita la accesibilidad de quienes lo requieran y, más allá, como dicta la Misión, contribuir con la transformación de la sociedad. A partir de esta dinámica cambiante el Plan de Desarrollo Institucional 2023-2030 se basa en la TransformACCIÓN como aquel vehículo que dinamiza la estrategia y que busca una Institución que sea un referente nacional e internacional bajo un modelo de aprendizaje basado en el servicio y en el impacto social en perspectiva del desarrollo integral sostenible así como busca la flexibilidad de su oferta académica adaptándola a los entornos a través de la “cultura maker<sup>2</sup>”; de la misma manera busca la generación de experiencias vibrantes <sup>3</sup>en los centros universitarios.

En el horizonte del Sistema UNIMINUTO a 2030, el Centro Universitario Las Cruces – Santa Fe enfoca su planeación estratégica a largo plazo en garantizar la experiencia exitosa, innovadora e inclusiva a todos los actores que hacen parte del centro Universitario al tener como propósitos principales el impacto de 5 localidades en la ciudad de Bogotá, con una oferta pertinente y de calidad en las modalidades presencial y distancia llegando así a contribuir con el desarrollo de las comunidades. Finalmente, este Plan Estratégico del Centro Universitario Las Cruces – Santa Fe es el reflejo del compromiso con la excelencia, la innovación y la responsabilidad Social.

## 1. CONTEXTO DEL CENTRO UNIVERSITARIO

### 1.1 Contextualización del centro

El Centro Universitario Las Cruces – Santa Fe nace como iniciativa de facilitar el acceso a la educación superior de las personas que habitan localidades en muchos casos vulnerables en su ámbito socio económico. Su apertura se da a través del desarrollo de programas que permitan ampliar cobertura, buscando accesibilidad de las comunidades, con calidad y pertinencia, orientada la oferta educativa con el sector productivo y la misma comunidad.

El Centro Universitario inicia su operación adjunto a la Vicerrectoría Regional Bogotá Sur, creada a través del Acuerdo 167 de septiembre de 2010 del Consejo de Fundadores y ya para el año 2013 a través de la creación del Centro Tutorial de Rafael Uribe Uribe el Centro Universitario comienza a tener reconocimiento en el territorio.

---

<sup>2</sup> La “cultura Maker” es un enfoque social y tecnológico que promueve la creatividad, la innovación y la creación de soluciones personalizadas a través del uso de herramientas y tecnologías accesibles. Se centra en el empoderamiento de las personas para que diseñen, prototipen y creen soluciones por sí mismas, en lugar de simplemente consumir soluciones preexistentes.

<sup>3</sup> Experiencias vibrantes De acuerdo con las prácticas más recientes en educación superior, el concepto de vibrante en UNIMINUTO define todas las actividades, servicios y productos académicos que, al interior de los campus físicos y digitales, provocan una experiencia emocional positiva de la comunidad universitaria y la conectan directamente con la sociedad y todos sus actores.



Para el año 2018 se consolida la apertura de un nuevo centro de operación académica (San Camilo) en donde se concentra la oferta de programas T&T y universitarios, mejorando significativamente la infraestructura y contando con este espacio, 24 horas al día, 7 días a la semana, permitiendo la diversificación de horarios y la incursión de nuevos grupos objetivo de estudiantes posibilitando la apertura de la oferta diurna.

Actualmente, el Centro Universitario Las Cruces – Santa Fe tiene presencia física en la localidad de Santa Fe, localidad en donde tiene un amplio reconocimiento y trayectoria a través de sus procesos académicos, de investigación y de proyección social, lo que demuestra el cumplimiento de la misionalidad en los territorios en donde el Centro Universitario hace presencia.

## 1.2 Principales Cifras del Centro Universitario

### Población estudiantil



Ilustración 1 Población estudiantil total  
 Fuente. Sistema Integrado de Información SII -23 de agosto de 2024

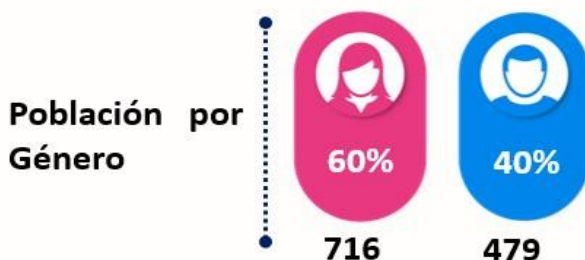


Ilustración 2 Estudiantes por género  
 Fuente. Sistema Integrado de Información SII-23 de agosto de 2024

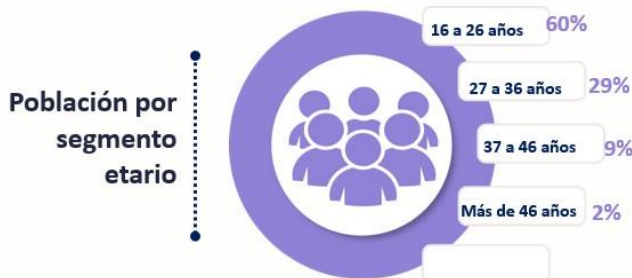


Ilustración 3 Población por segmento etario  
 Fuente. Sistema Integrado de información SII- 23 de agosto de 2024

**Población por estrato**



Ilustración 4. Población por estrato socioeconómico  
 Fuente. Sistema Integrado de información SII-23 de agosto de 2024

**Estudiantes por nivel académico**

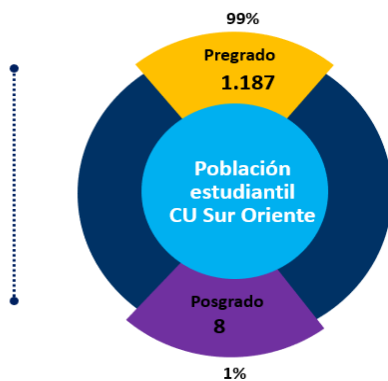


Ilustración 5 Estudiantes por nivel académico  
 Fuente. Sistema integrado de información SII-23 de agosto de 2024

**Tipo de estudiante**



Ilustración 6 Tipo de estudiante  
 Fuente. Sistema integrado de información SII-23 de agosto de 2024

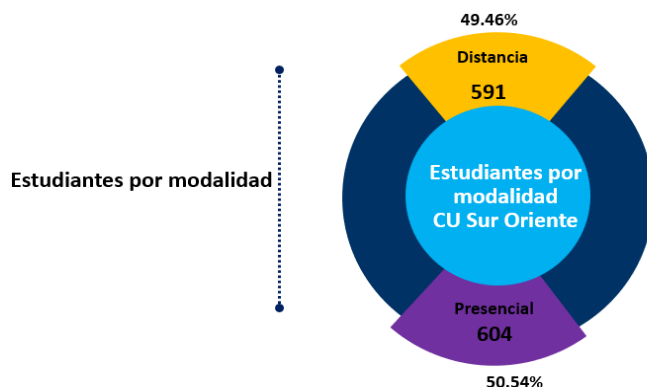


Ilustración 7 Estudiante por modalidad

Fuente. Sistema integrado de información SII-23 de agosto de 2024

## Graduados

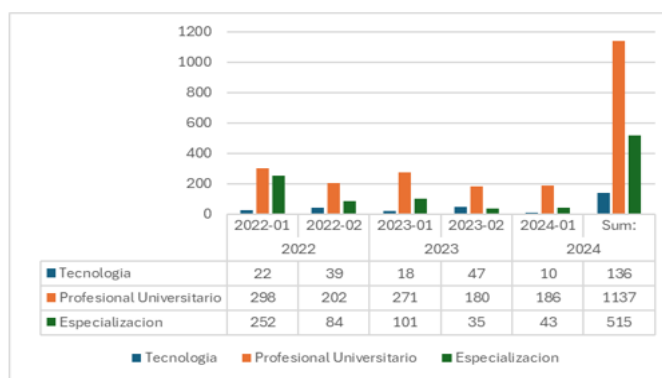


Ilustración 8. Población total de graduados

Ilustración 9 Títulos Otorgados a Egresados

Fuente. Sistema Integrado de información SII- 23 de agosto de 2024

## Histórico graduados por nivel de formación



Gráfica 1 Histórico de graduados por nivel de formación

Fuente. Sistema Integrado de Información SII-23 de agosto de 2024



Ilustración 10 Graduados por estrato socioeconómico  
 Fuente. Sistema Integrado de información SII- 23 de agosto de 2024

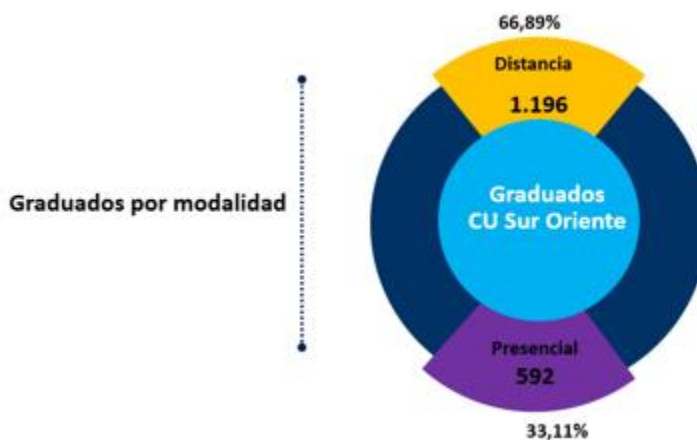


Ilustración 11 Graduados por Modalidad  
 Fuente. Sistema Integrado de Información SII-23 de agosto de 2024

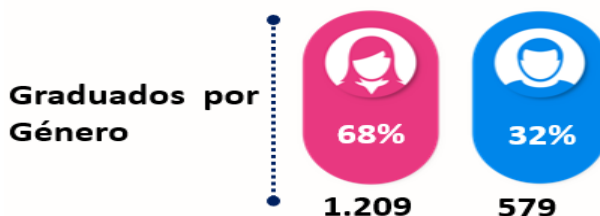


Ilustración 12 Graduados por género  
 Fuente. Sistema Integrado de información SII- 23 de agosto de 2024



Ilustración 13 Graduados por Segmento Etario  
 Fuente. Sistema Integrado de información SII- 23 de agosto de 2024

Tasa Ausentismo

Centro Universitario	Población	Ausentes	% Ausentes
----------------------	-----------	----------	------------

C.U Las Cruces – Santa Fe	1879	294	15,65%
<b>Totales</b>	<b>1879</b>	<b>294</b>	<b>15,65%</b>

Tabla 1 Ausentismo C.U. Las Cruces – Santa Fe 2024-1  
 Fuente. Sistema Integrado de Información SII-agosto 23 de 2024

C.U Las Cruces – Santa Fe	Ausentes	% Ausentes
Presencial	137	7,29%
Distancia	157	8,36%
<b>Totales</b>	<b>294</b>	<b>15,65%</b>

Tabla 2 Deserción por modalidad C.U Las Cruces – Santa Fe 2024-1  
 Fuente. Sistema Integrado de Información SII-agosto 23 de 2024

### Tasa deserción

Centro Universitario	Población	Deserción	% Deserción
C.U. Las Cruces – Santa Fe	2301	311	13,52%
<b>Totales</b>	<b>2301</b>	<b>311</b>	<b>13,52%</b>

Tabla 3 Deserción C.U. Las Cruces – Santa Fe 2024-1  
 Fuente. Sistema Integrado de Información SII-agosto 23 de 2024

C.U Las Cruces – Santa Fe	Deserción	% Deserción
Presencial	123	4,90%
Distancia	188	5,99%
<b>Totales</b>	<b>229</b>	<b>10,89%</b>

Tabla 4 Deserción por modalidad C.U. Las Cruces – Santa Fe 2024-1  
 Fuente. Sistema Integrado de Información SII-agosto 23 de 2024

### Oferta Académica

PRESENCIAL	DISTANCIA
<ul style="list-style-type: none"> <li>• Licenciatura en Educación Física</li> <li>• Administración de Empresas</li> <li>• Licenciatura en Lenguas Extranjeras con énfasis en Inglés</li> <li>• Tecnología en Comunicación Gráfica</li> </ul>	<ul style="list-style-type: none"> <li>• Administración en Seguridad y Salud en el Trabajo</li> <li>• Licenciatura en Educación Física Recreación y Deporte</li> <li>• Administración de Empresas</li> <li>• Contaduría Pública</li> <li>• Licenciatura en Lenguas Extranjeras con énfasis en Inglés</li> <li>• Licenciatura en Educación Infantil</li> <li>• Trabajo Social</li> <li>• Ingeniería de Sistemas</li> <li>• Ingeniería Industrial</li> <li>• Especialización en Gerencia de Proyectos</li> <li>• Especialización en Gerencia Financiera</li> <li>• Especialización en Gerencia de Riesgos Laborales</li> <li>• Especialización en Gestión Tributaria</li> </ul>

Ilustración 14 Oferta Académica  
 Fuente. Coordinación de Mercadeo CU Las Cruces – Santa Fe-2024

### 1.3 Contexto de la Región y Alineación del Plan de Gobierno Local con la Estrategia del Centro Universitario.

En esta línea se presentará dentro del contexto regional del Centro Universitario principalmente la localidad en donde actualmente se tiene presencia física, localidad de Santa fe, y las localidades que serán impactadas, Candelaria, San Cristóbal, Mártires y Antonio Nariño y cuyas características conforman el entorno del Centro Universitario.

#### Localidad de Santa Fe

Se encuentra ubicada en la zona céntrica de la ciudad de Bogotá; limita al norte con la localidad de Chapinero a través de la avenida 39, al occidente con las localidades de los Mártires y Teusaquillo a través de la avenida Caracas, al oriente con los Cerros Orientales y al sur con la localidad de San Cristóbal a través de la avenida calle 1ra. La localidad tiene una extensión en suelo urbano de 697,2 ha., se divide en cinco UPZ; la UPZ de Lourdes tiene la mayor participación en suelo 28,70%, seguida por la UPZ de las Nieves, con 24,76 %, y la UPZ Sagrado Corazón, con 20,97 %, mientras que la UPZ de Las Cruces, con 13,25 puntos porcentuales, seguida por la UPZ La Macarena, con 12,32% de participación.

10



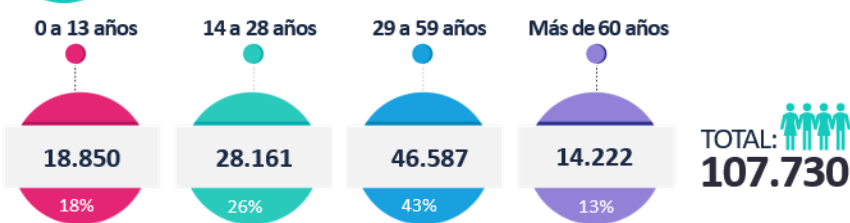
Ilustración 15 Mapa Localidad de Santa Fe  
Fuente. Catastro Bogotá

En cuanto a los aspectos sociodemográficos, Santa Fe en 2021 tenía 107.730 habitantes, lo que equivale al 1.4% del total de la ciudad de Bogotá. Esta población se encuentra distribuida en un 99% en zonas urbanas (106.703 habitantes) y el 1% en zona rural (1.027 habitantes).

La distribución por género del total de la población de la localidad es del 50,6% de mujeres y del 49,4% de hombres; según el segmento etario, la mayoría de la población es adulta con un 43 %.

Ilustración 16. Caracterización población Localidad de Santa Fe

### Caracterización de población por tipo segmento etario



### Caracterización de población por género

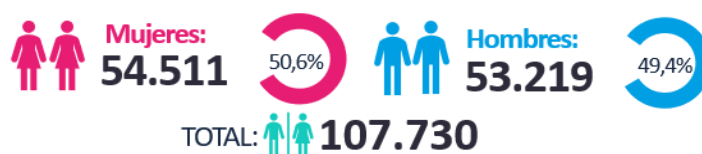


Ilustración 17 Caracterización de Población por Tipo Segmento Etario  
Fuente. Elaboración propia

La localidad de Santa Fe presenta una situación socioeconómica con muchas desigualdades, si bien es una localidad con una importante actividad económica, se presenta un porcentaje significativo de la población con necesidades básicas insatisfechas. El nivel de desempleo de la localidad se encuentra en el 14,7%, así como la tasa de informalidad se encuentra en el 49,3%, mientras que la tasa de ocupación se sitúa en el 55,4%. Con respecto a estos indicadores en Bogotá se puede identificar que la tasa de desempleo y la tasa de ocupación se encuentran por debajo del promedio de la capital mientras que la tasa de informalidad es superior:

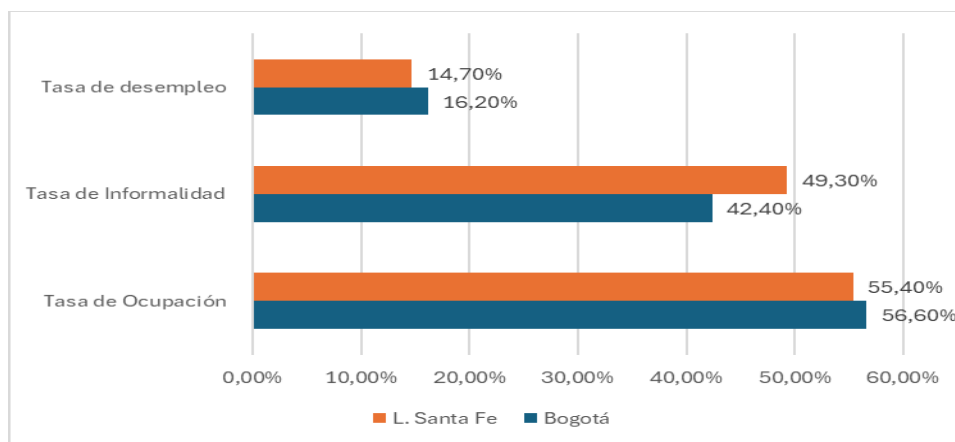
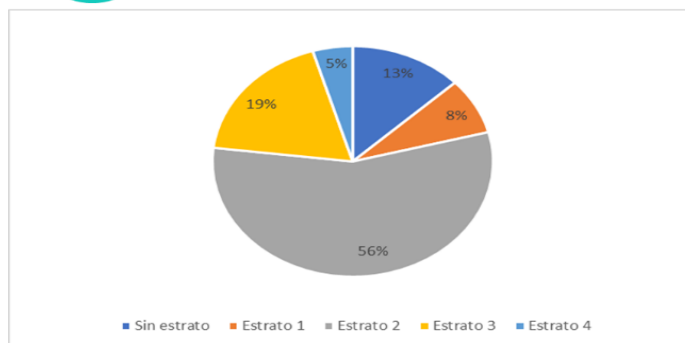


Gráfico 1 Situación socioeconómica Localidad de Santa Fe  
Fuente. Elaboración propia

De acuerdo con las condiciones socioeconómicas anteriormente descritas la población de la localidad se ubica en su mayoría en el estrato 2:

**Caracterización de población por estrato**



TOTAL   
**107.730**

*Ilustración 18 Caracterización Población localidad Santa Fe por estrato socioeconómico  
 Fuente. Elaboración propia*

**Localidad de Candelaria**

La localidad de Candelaria se ubica en el sector centro-oriental de Bogotá, configurándose como el centro histórico, turístico y cultural de la capital. Se encuentra enclavada en la localidad de Santa Fe y sus límites son al norte el eje ambiental, al sur la calle cuarta, al oriente la Avenida Circunvalar y al occidente la Avenida carrera 10.



*Ilustración 19 Mapa Localidad Candelaria  
 Fuente. Catastro Bogotá*

Esta localidad tiene una extensión en suelo urbano de 206 ha., posee una única UPZ llamada también Candelaria y conformada por los barrios Belén, Las Aguas, Santa Bárbara, La Concordia, Egipto, Centro Administrativo y Catedral. En cuanto a los aspectos sociodemográficos, Candelaria en 2021 tenía 17.970

habitantes, lo que equivale al 0,23% de la población de Bogotá. Esta población se distribuye en zonas urbanas. La distribución por género del total de la población de la localidad es del 48.6% de mujeres y del 51.4% de hombres; según el segmento etario, la mayoría de la población es adulta con una representación del 42.7%.

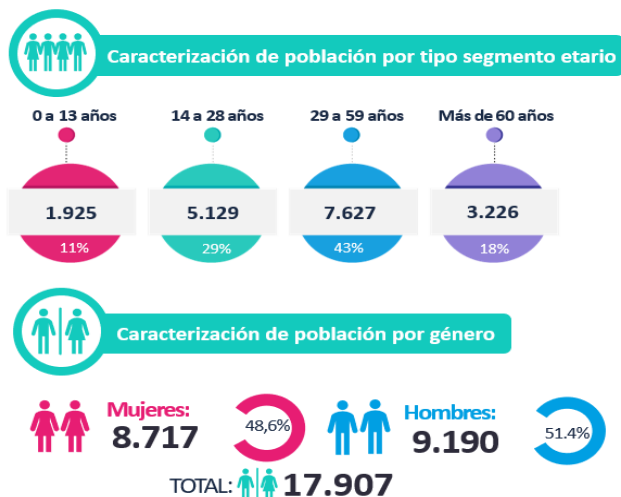


Ilustración 20 Caracterización población Localidad Candelaria  
 Fuente. Elaboración propia

La localidad de Candelaria presenta una situación en donde el nivel desempleo es del 12.3%, así como la tasa de informalidad se encuentra en el 40.7%, mientras que la tasa de ocupación se sitúa en el 55.7%. Con respecto a estos indicadores en Bogotá se puede identificar que la tasa de desempleo, la tasa de ocupación y la tasa de informalidad se encuentran por debajo del promedio de la capital:

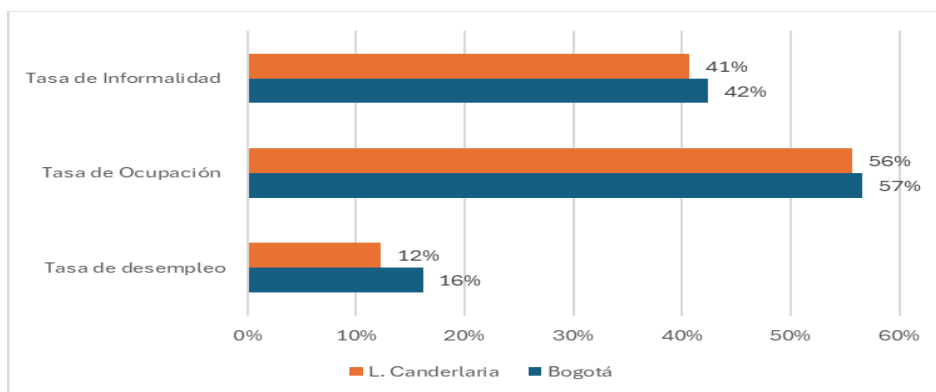
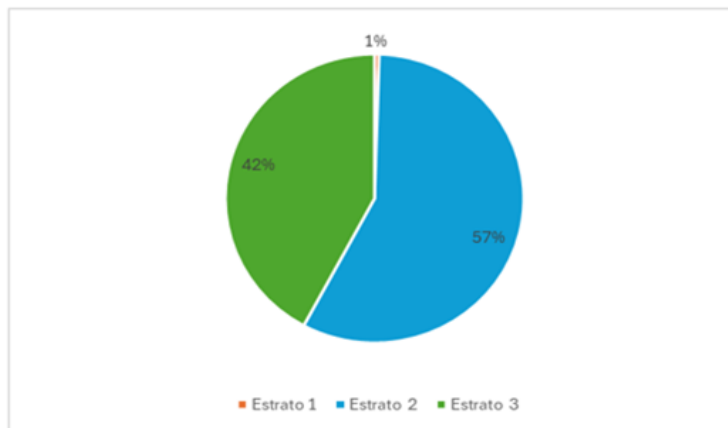


Gráfico 2 Situación socioeconómica Localidad Candelaria  
 Fuente. Elaboración Propia

De acuerdo con las condiciones socioeconómicas anteriormente descritas la población de la localidad se ubica en su mayoría en el estrato 2:



### Caracterización de población por estrato



TOTAL:   
**17.907**

Gráfico 3 Caracterización población Localidad Candelaria por estrato socioeconómico  
 Fuente. Elaboración propia

### Localidad de San Cristóbal

La localidad de San Cristóbal se ubica en la parte sur oriental de Bogotá colindando al norte con las localidades de Santa Fe, al sur con la localidad de Usme, al occidente con las localidades de Antonio Nariño, Rafael Uribe Uribe y al oriente con el municipio de Ubaque. Esta localidad tiene una extensión en suelo urbano de 4.910 ha., se encuentra subdividida en cuatro UPZ; siendo la UPZ de San Blas la que contiene la mayor participación en suelo 25.8%, seguida por la UPZ de los Libertadores que en extensión representa el 22.5% y la UPZ La Gloria con 19.7%, mientras que las UPZ del 20 de Julio y Sociego tienen una participación del 14.5% y 12.2% respectivamente.



Ilustración 21 Mapa Localidad San Cristóbal  
 Fuente. Catastro Bogotá

En cuanto a los aspectos sociodemográficos, San Cristóbal en 2021 tenía 401.997 habitantes, lo que equivale al 522% de la población de Bogotá. Esta población se encuentra distribuida en un 99,9 % en zonas urbanas (401.932 habitantes) y el 0.1% en zona rural (65 habitantes). La distribución por género de la población de la localidad es del 52 % de mujeres y del 48 % de hombres; según el segmento etario, la mayoría de la población es adulta con una representación del 42.2%.

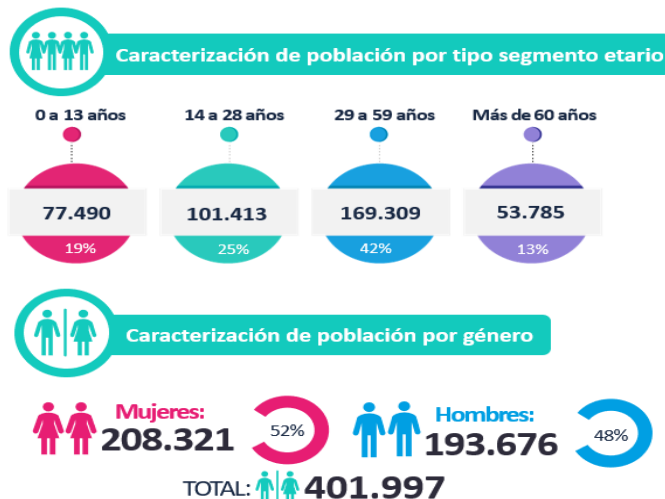


Ilustración 22 Caracterización población Localidad San Cristóbal  
 Fuente. Elaboración Propia

La localidad de San Cristóbal presenta una situación en donde el desempleo es el 17.6%, así como la tasa de informalidad es del 50.4% y la tasa de ocupación del 53%. Con respecto a estos indicadores en Bogotá se puede identificar que la tasa de desempleo, la tasa de ocupación y la tasa de informalidad se encuentran por encima del promedio de la capital:

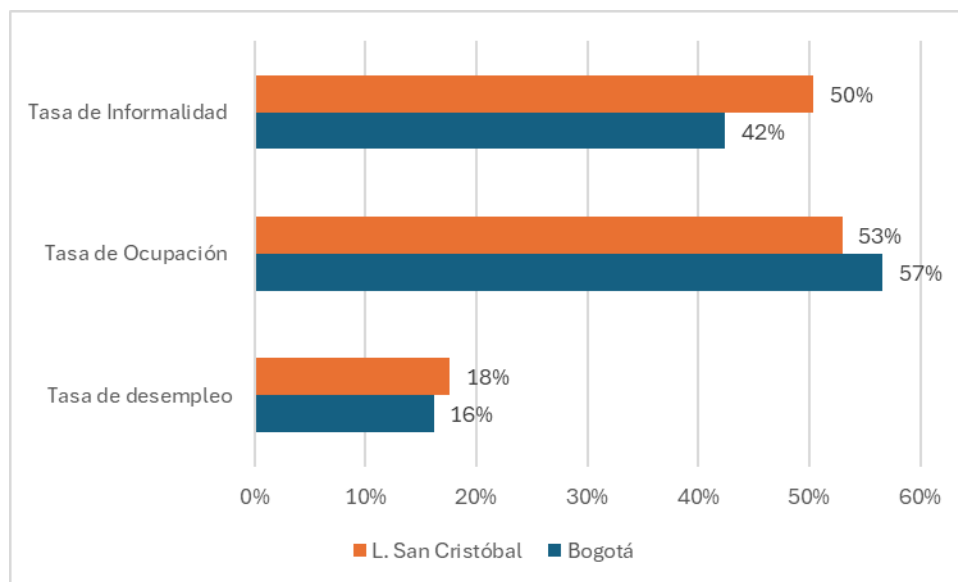
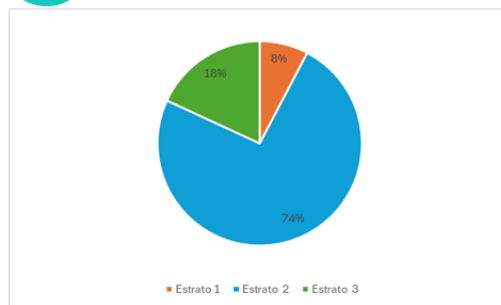


Gráfico 4 Situación socioeconómica Localidad San Cristóbal  
 Fuente. Elaboración Propia

De acuerdo con las condiciones socioeconómicas anteriormente descritas la población de la localidad se ubica en su mayoría en el estrato 2:



**Caracterización de población por estrato**



TOTAL:   
**401.997**

Gráfico 5 Caracterización población localidad San Cristóbal por estrato socioeconómico  
 Fuente. Elaboración Propia

**Localidad de Mártires**

En el sector centro oriental de Bogotá, la localidad de Los Mártires limita al norte con Teusaquillo, con la Avenida Jorge Eliécer Gaitán o Avenida Calle 26 de por medio; al oriente con Santa Fe, con Avenida Caracas o Avenida Carrera 14 de por medio; al sur con Antonio Nariño, con Avenida de la Hortua o Avenida 1 y Avenida Fucha o Avenida 8 Sur de por medio; y al oeste con Puente Aranda. La localidad tiene una extensión en suelo urbano de 651.4ha., se divide en dos UPZ; la UPZ de La Sabana, la que tiene la mayor participación en suelo 69.2%, seguida por la UPZ de Santa Isabel, con un 30.8%.



Ilustración 23 Mapa Localidad Mártires  
 Fuente. Catastro Bogotá

En cuanto a los aspectos sociodemográficos, la localidad de los Mártires en 2021 tenía 83.142 habitantes, lo que equivale al 1.1 % de la población de Bogotá. Esta población se encuentra distribuida en un 100 % en zonas urbanas. En cuanto a la distribución por género del total de la población de la localidad el 57% corresponde a mujeres y el 43% a hombres; de acuerdo con el segmento etario la mayoría de la población se encuentra en la edad adulta con una representación del 44.4%.

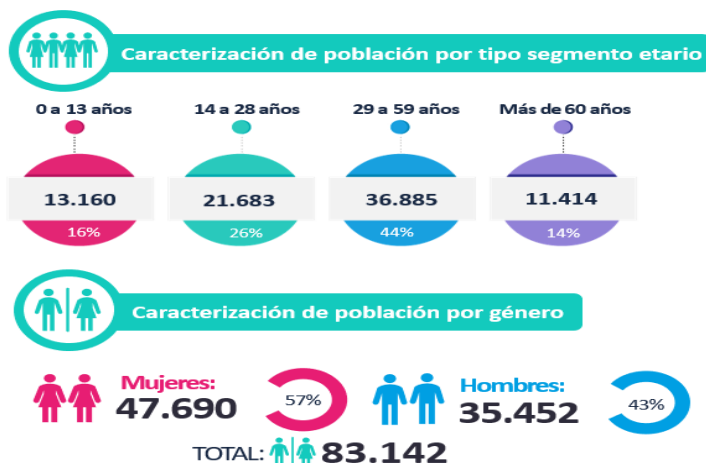


Ilustración 24 Caracterización población Localidad Mártires  
 Fuente. Elaboración Propia

La localidad Mártires presenta una situación en la que el desempleo es del 11,8%, y la tasa de informalidad es del 55.1%, mientras que la tasa de ocupación es del 58.6%. Con respecto a estos indicadores en Bogotá se puede identificar que la tasa de desempleo, la tasa de ocupación y la tasa de informalidad se encuentran por encima del promedio de la capital:

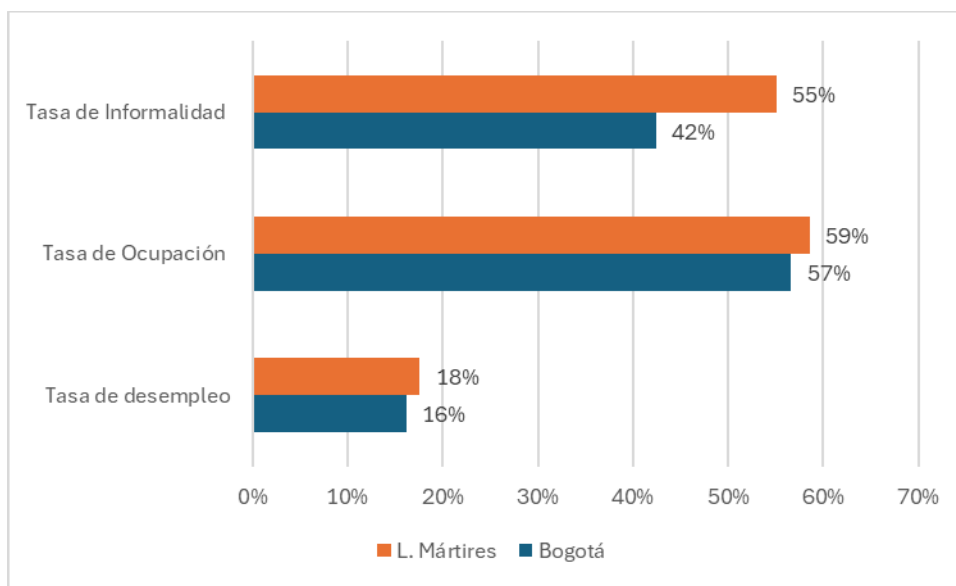
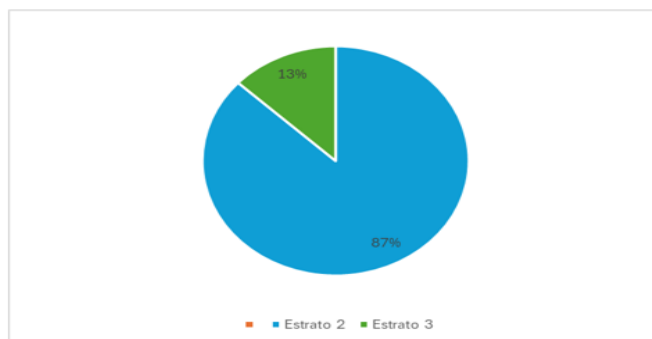


Gráfico 6 Situación socioeconómica Localidad Mártires  
 Fuente. Elaboración Propia

De acuerdo con las condiciones socioeconómicas anteriormente descritas la población de la localidad se ubica en su mayoría en el estrato 2:



**Caracterización de población por estrato**



TOTAL:   
**83.142**

Gráfico 7 Caracterización población Localidad Mártires por estrato socioeconómico  
 Fuente. Elaboración Propia

**Localidad de Antonio Nariño**

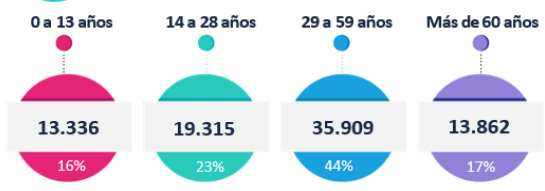
Situada en el sector centro sur de Bogotá, la localidad de Antonio Nariño limita al norte con las localidades de Puente Aranda, Mártires y Santa Fe, a través de la Avenida Ciudad de Quito, AC 8 Sur y AC 1; al oriente con la localidad de San Cristóbal, a través de la AK 10; al sur con la localidad de Rafael Uribe Uribe, a través de la Avenida Primero de Mayo, AK 27 y DG 39ª Sur; por el occidente con la localidad de Tunjuelito. Esta localidad tiene una extensión en suelo urbano de 448 ha., se encuentra subdividida en dos UPZ; siendo la UPZ del Restrepo la que tiene la mayor participación en suelo 72.7%, seguida por la UPZ de Ciudad Jardín 27.3%.



Ilustración 25 Mapa Localidad Antonio Nariño  
 Fuente. Catastro Bogotá

En cuanto a los aspectos sociodemográficos, Antonio Nariño en 2021 tenía 82.422 habitantes, lo que equivale al 1% de la población de Bogotá. Esta población se encuentra distribuida en un 100 % en zonas urbanas. En cuanto la distribución por género del total de la población de la localidad el 53% corresponde a mujeres y el 47% a hombres; de acuerdo con el segmento etario la mayoría de la población se encuentra en la edad adulta con una representación del 44%.

**Caracterización de población por tipo segmento etario**



**Caracterización de población por género**

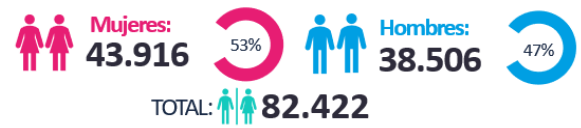


Ilustración 26 Caracterización población Localidad Antonio Nariño  
 Fuente. Elaboración Propia

Antonio Nariño presenta una situación en la que el nivel de desempleo es del 9,2%, y la tasa de informalidad es del 53.1%, mientras que la tasa de ocupación es del 59.6 %. Con respecto a estos indicadores en Bogotá se puede identificar que la tasa de desempleo se encuentra más baja a la de la capital, mientras que la tasa de ocupación y la tasa de informalidad se encuentran por encima del promedio de la capital:

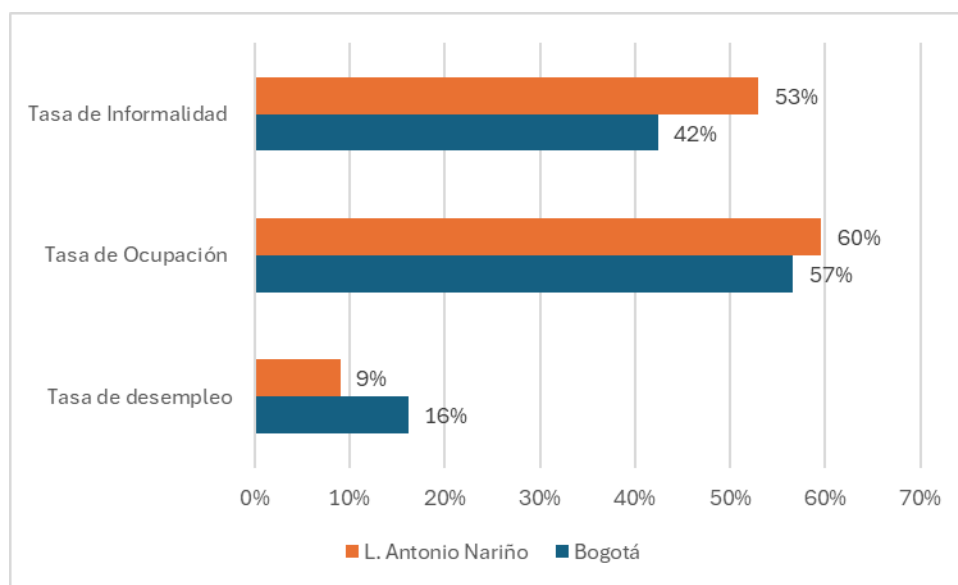
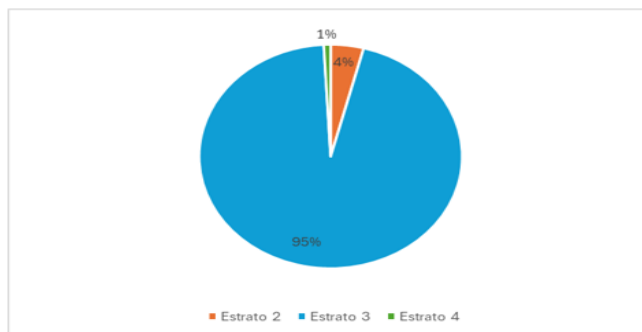


Gráfico 8 Situación socioeconómica Localidad Antonio Nariño  
 Fuente. Elaboración Propia

De acuerdo con las condiciones socioeconómicas anteriormente descritas la población de la localidad se ubica en su mayoría en el estrato 3:



### Caracterización de población por estrato



TOTAL: **82.422**

Gráfico 9 Caracterización población Localidad Antonio Nariño por estrato socioeconómico  
 Fuente. Elaboración Propia

### Localidad de Rafael Uribe Uribe

La localidad Rafael Uribe Uribe está ubicada en Las Cruces – Santa Fe de la ciudad y limita, al norte, con la localidad de Antonio Nariño; al sur, con la localidad de Usme; al oriente con la localidad de San Cristóbal, y al occidente, con la localidad de Tunjuelito. Esta localidad tiene una extensión en suelo urbano de 1.388 ha., se encuentra subdividida en cinco UPZ; la UPZ Quiroga la que contiene mayor participación en suelo 29,83%, seguida por la UPZ Marruecos con el 26,76%, posteriormente se encuentran las UPZ de Diana Turbay, Marco Fidel Suarez y San José cada uno con una con una participación en suelo de 16,10%, m14.05% y 13,26% respectivamente. Esta localidad no tiene suelo rural y es la sexta localidad en el Distrito con menor extensión.

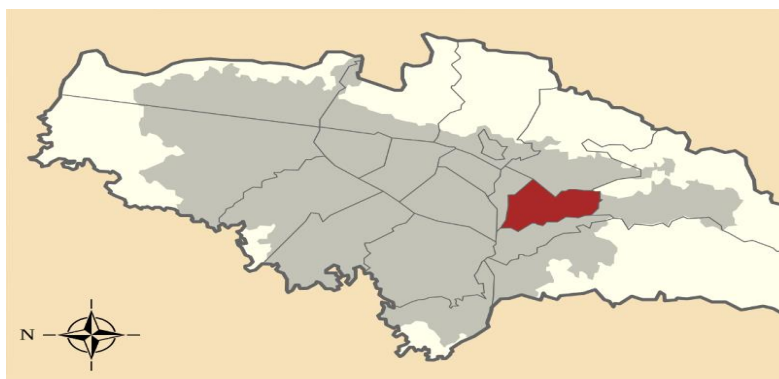


Ilustración 27 Mapa Localidad Rafael Uribe Uribe  
 Fuente. Catastro Bogotá

En cuanto a los aspectos sociodemográficos la localidad de Rafael Uribe Uribe en 2021 contaba con una población de 384.930 habitantes lo que equivale al 5% del total de la población de la ciudad de Bogotá. Esta población se encuentra distribuida en un 100 % en zonas urbanas. La distribución por género de la

población de la localidad es del 51% de mujeres y del 49 % de hombres; según el segmento etario, la mayoría de la población es adulta con una representación del 42%.

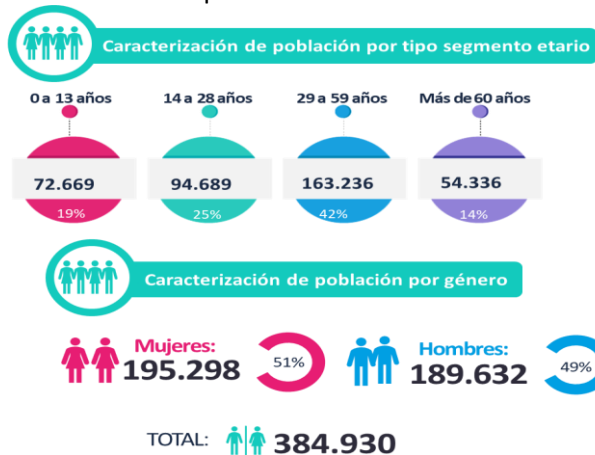


Ilustración 28 Caracterización población Localidad Rafael Uribe Uribe  
Fuente. Elaboración Propia

La localidad Rafael Uribe Uribe presenta una situación en donde el nivel de desempleo se encuentra en el 17,6% %, así como la tasa de informalidad se encuentra en el 49,1%, mientras que la tasa de ocupación se sitúa en el 53%. Con respecto a estos indicadores en Bogotá se puede identificar que la tasa de desempleo se encuentra más alta a la de la capital, así como la tasa de tasa de informalidad, mientras que la tasa de ocupación se encuentra por debajo del promedio de la capital:

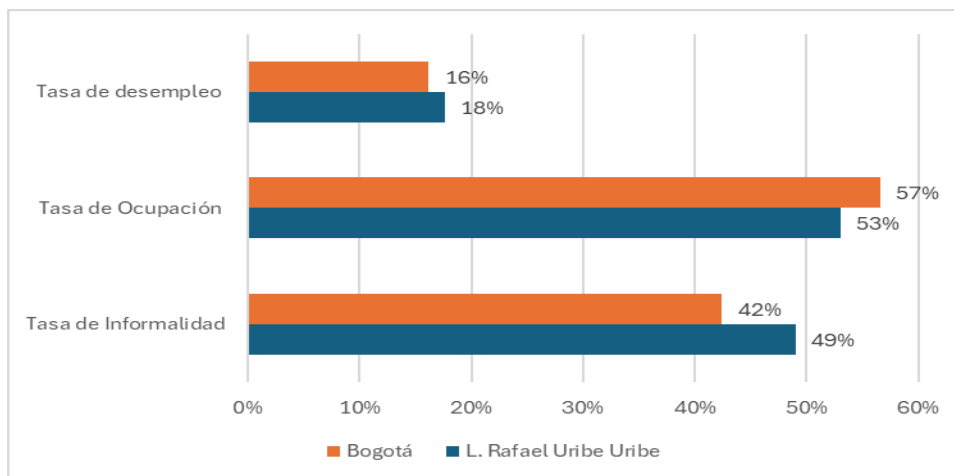


Gráfico 10 Situación socioeconómica Localidad Rafael Uribe Uribe  
Fuente. Elaboración Propia

De acuerdo con las condiciones socioeconómicas anteriormente descritas la población de la localidad se ubica en su mayoría en el estrato 2:

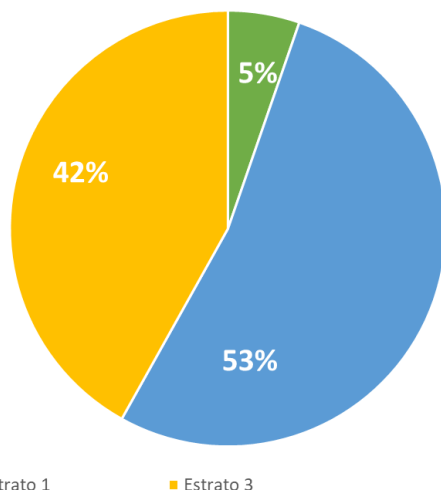


Gráfico 11 Caracterización población Localidad Rafael Uribe Uribe por estrato socioeconómico  
 Fuente. Elaboración Propia

### Alineación de la estrategia con las apuestas públicas

El Plan de Desarrollo Distrital ‘Bogotá Camina Segura’ que se encuentra en una ventana de tiempo es 2024-2027, cuyo objetivo<sup>4</sup> principal es mejorar la calidad de vida de las personas garantizándoles una mayor seguridad, inclusión, libertad, igualdad de oportunidades y un acceso más justo a bienes y servicios públicos, fortaleciendo el tejido social en un marco de construcción de confianza y aprovechando el potencial de la sociedad y su territorio a partir de un modelo de desarrollo comprometido con la acción climática y la integración regional.

Este Plan se desdobra a partir de cinco objetivos estratégicos enfocados en la seguridad, el bienestar, el desarrollo del potencial de la ciudad y sus habitantes, la acción climática, la integración regional, y la confianza en el Gobierno, es a partir de estos objetivos que el Centro Universitario busca alinearse con cada uno como se presenta a continuación:

**Objetivo 1: Bogotá avanza en seguridad:** Este primer objetivo busca promover un entorno local y regional seguro es fundamental para construir confianza, garantizar el bienestar de las personas y alcanzar una ciudad más próspera y de oportunidades. Una ciudad donde las personas se sientan seguras en sus barrios y puedan desplazarse con tranquilidad en el ámbito urbano, rural y metropolitano y disfruten del espacio público sin temor, permitiéndoles vivir, trabajar y soñar sin restricciones. Este objetivo se alcanza mediante el fortalecimiento de las capacidades en seguridad y la lucha contra la criminalidad, así como en la promoción de la convivencia ciudadana, el acceso a la justicia, la atención de emergencias y una movilidad segura.

Desde el Centro Universitario, este objetivo podría apalancarse con estrategias de investigación que permitan analizar la seguridad en la localidad mediante estudios de percepción ciudadana, análisis de

<sup>4</sup> Plan de Desarrollo Distrital “Bogotá Camina Segura” <https://www.sdp.gov.co/gestion-a-la-inversion/programacion-y-seguimiento-a-la-inversion/planes-de-desarrollo-local/bogota-camina-segura>

estadísticas criminales, evaluación de políticas públicas implementadas, entre otros temas relevantes que permitirían, según los resultados, ofrecer programas de formación y capacitación especializados para funcionarios públicos, líderes comunitarios y ciudadanos interesados en temas de seguridad; esto incluiría talleres, cursos cortos, seminarios y conferencias, lo que apalancaría los frentes de Ecología Integral y sostenibilidad al impulsar la diversificación de ingresos y el frente de investigación.

**Objetivo 2: Bogotá avanza en su bienestar<sup>5</sup>** Bogotá confía en garantizar el bien-estar de sus habitantes, entendiendo que la posibilidad efectiva de contar con opciones que le permitan a los ciudadanos elegir sobre lo que quieren ser y hacer en la ciudad, para lo que impulsará el acceso equitativo y de calidad a los servicios como educación, salud, cuidado, cultura, recreación, deporte, actividad física, disponibilidad y acceso a alimentos de calidad y soluciones habitacionales, de manera que sea más justa en el sentido de la igualdad de oportunidades, y como ejemplo para la construcción de una sociedad donde cada persona pueda elegir la vida.

UNIMINUTO en el Centro Universitario Las Cruces – Santa Fe diseñará proyectos que fortalezcan el tejido social y promuevan la participación de la comunidad en la mejora de su entorno, como iniciativas de embellecimiento urbano, espacios recreativos y culturales, o programas de voluntariado que permiten la articulación con el frente de Investigación, innovación e impacto social.

**Objetivo 3: Bogotá confía en su potencial<sup>6</sup>** El objetivo busca consolidar a Bogotá como un espacio propicio para la educación, el desarrollo empresarial y productivo, el emprendimiento, el turismo inteligente y sostenible y el fortalecimiento de la logística de la ciudad. Se fortalecerá habilidades y competencias y la creación de valor público, social y económico, y la generación de soluciones innovadoras para potenciar las capacidades de los diferentes actores del territorio para facilitar la realización de sus aspiraciones. Para poder apalancar este objetivo, desde del Centro Universitario se deben diseñar programas que sean pertinentes con el entorno local y laboral, así como garantizar la promoción de la accesibilidad y la inclusión a la educación superior, estrategias que van directamente relacionados con el frente de Innovación académica, calidad y experiencia vibrante del Plan de Desarrollo institucional.

**Objetivo 4: Bogotá ordena su territorio y avanza en su acción climática<sup>7</sup>** Con este objetivo se avanza en la acción climática, la conservación de la biodiversidad y sus servicios ecosistémicos, la movilidad sostenible y multimodal, la revitalización y renovación urbana, la construcción de un hábitat digno y el acceso a vivienda y servicios públicos, para consolidar el modelo de ocupación territorial y el proyecto de desarrollo sostenible con enfoques regional, distrital y local. Conforme con lo anterior, el territorio Bogotano contará con una oferta amplia de servicios sociales, como la generación de infraestructura, actividades culturales, recreativas y deportivas, una movilidad, rápida, cómoda y segura, así como, comunidades más saludables, prósperas y sostenibles, desde un enfoque de resiliencia y equidad, y arraigar culturalmente comportamientos de respeto por el medio natural, en las generaciones presentes y futuras, para prevenir, enfrentar y contrarrestar situaciones cambiantes generadas por la crisis climática.

Desde el Centro Universitario se puede contribuir al cumplimiento de este objetivo, apalancado en el frente de Ecología Integral y sostenibilidad del Plan de desarrollo institucional, por medio de la implementación de medidas sostenibles como lo son la gestión eficiente de residuos, el uso de energías renovables, la promoción de la movilidad sostenible y la conservación de recursos naturales. Esto contribuye no solo al desarrollo sostenible del Centro Universitario sino como ejemplo de buenas prácticas para la comunidad.

<sup>5</sup> Documento Proyecto Plan Distrital de Desarrollo 2024-2028 P. 49

<sup>6</sup> Documento Proyecto Plan Distrital de Desarrollo 2024-2028 P. 91

<sup>7</sup> Documento Proyecto Plan Distrital de Desarrollo 2024-2028 P. 118

**Objetivo 5: Bogotá confía en su gobierno**<sup>8</sup> Este objetivo busca que en Bogotá se establezcan espacios de confianza, diálogo y concertación entre el gobierno y la ciudadanía que la habita y transita, avanzando en la modernización y simplificación de procesos de la gestión pública; fortaleciendo la articulación intersectorial, la interoperabilidad de los sistemas de información, que faciliten la toma de decisiones y fomenten una cultura de conocimiento; adoptando herramientas y mecanismos en función de una mayor eficiencia y eficacia que garanticen la entrega de bienes y servicios de calidad a la ciudadanía.

Desde este objetivo el Centro Universitario podría contribuir de manera articulada con los entes gubernamentales en el fortalecimiento de capacidades institucionales, incluyendo la formación y capacitación del personal público en ética, buen gobierno y gestión eficiente ; de la misma manera puede establecer alianzas estratégicas con organizaciones de la sociedad civil, medios de comunicación y otros actores clave para promover una cultura de participación ciudadana y fortalecer la confianza en el gobierno.

---

<sup>8</sup> Documento Proyecto Plan Distrital de Desarrollo 2024-2028 P. 155

## 2. PLAN DEL CENTRO UNIVERSITARIO

### 2.1 De la inspiración

#### Inspiración de la Rectoría

La inspiración configura los anhelos de la comunidad educativa, con visión prospectiva, de lo que nos comprometemos a ser al 2030. Para lograrlo, cada una de las rectorías de UNIMINUTO despliega este propósito en cascada de modo que, en principio, las apuestas propias del contexto de la rectoría sean permeadas y se constituyan en los atributos que diferenciarán y agregaran valor al medio. De esta manera, la Rectoría ha establecido la siguiente inspiración como ruta a seguir todos quienes hacemos parte, sobre todo, desde cada uno de los Centros Universitarios donde la hacemos viva, así:

#### ***“Aprendizaje, innovación y transformación”***

*Nuestro Proyecto Educativo Institucional se materializa a través de la **vocación de servicio hacia las personas y las comunidades** en cada Centro Universitario, manteniendo las motivaciones que dieron origen a nuestra Institución.*

*Hacemos presencia en los territorios de Bogotá, Cundinamarca y Boyacá, **transformando realidades** a partir de **productos y servicios incluyentes, innovadores y flexibles**, siendo líderes que proporcionan educación de calidad al alcance de todos.*

*Desarrollamos un **ecosistema de impacto (transformación) social** en articulación con nuestros aliados, a favor de las comunidades, impactando mediante soluciones innovadoras y sostenibles.*

*Contribuimos a la **construcción de una sociedad consciente del cuidado de la casa común**, propendiendo por la responsabilidad ambiental, para un país con equidad y oportunidades.*

Para lograrlo, atenderemos a:

1. **Transformación de territorio y comunidades:** Enfocar nuestro servicio a partir del Ser, el Hacer, el Vivir, Sentir y Servir en función de brindar a la comunidad la **experiencia vibrante de la vida universitaria**, generado desde los Centros Universitarios. Haciendo posible el mejoramiento de las comunidades y los territorios, mediante un **Ecosistema de Impacto Social (investigación – proyección social – docencia)**, con redes y nodos de conocimiento, que integra las comunidades, las entidades de la Obra El Minuto de Dios y aliados externos en la búsqueda de soluciones innovadoras, sostenibles y transformadoras.
2. **Innovación de productos y servicios académicos:** Ser generadores de cambio, crecimiento y sostenibilidad del modelo UNIMINUTO, llevando a territorio una oferta académica pertinente y de calidad, permeada por la **evolución de las modalidades a distancia y presencial** que, como apuesta de valor, además de formar para la vida, permita mantener un vínculo permanente con nuestros estudiantes y graduados
3. **Crecimiento sostenible y adaptable:** El desarrollo de un **esquema innovador que promueva y facilite el acceso** y permanencia de personas y comunidades en trazos de formación diversos y experienciales.

## Vocación del centro universitario

- ✓ Entorno hospitalario
- ✓ Entorno de historia y cultura
- ✓ Diversidad Social
- ✓ Dinámicas económicas y Urbanísticas

## Inspiración del centro universitario

La Inspiración del Centro Universitario Las Cruces – Santa Fe, nace de la experiencia y aprendizaje que se ha tenido en el territorio por más de diez años. Se sustenta en la misión de la institución, como principal pilar del quehacer, contribuyendo con el acceso a la educación superior con calidad en donde una vez finalizado el proceso de formación se transforma el territorio ya que se resignifica la vida de los individuos logrando el cumplimiento de nuestro compromiso en cuanto a la transformación social. Bajo este sustento la inspiración del Centro Universitario promulga:

*El Centro Universitario Las Cruces – Santa Fe a 2030, hará presencia en territorio en seis (6) localidades de Bogotá: Santa Fe, Candelaria, San Cristóbal, Mártires, Antonio Nariño, y Rafael Uribe Uribe, a partir del relacionamiento con el sector externo y una oferta académica con programas en las modalidades presencial, distancia y en todos los niveles académicos, pertinentes y de calidad.*

*El Centro Universitario se fortalecerá a partir de una estructura organizativa, eficiente, y articulada con la academia que permita el crecimiento en estudiantes nuevos, su evolución desde el desarrollo de las comunidades en territorio, y garantizando una experiencia exitosa, innovadora e inclusiva a la comunidad educativa que interactúan con el Centro Universitario.*

### 2.2 De la estructura del plan de centros universitarios

Para presentar de forma sistémica y lógica los grandes propósitos y relaciones de causalidad con los diferentes niveles de desagregación, para así obtener un desempeño superior, se define en primer nivel la estructura por frentes donde se plantean los grandes compromisos por áreas temáticas – muy relacionadas con las funciones sustantivas y administrativas de la educación superior - que contribuirán al cumplimiento de las aspiraciones institucionales, orientando la planificación y la gestión de la transformación organizacional. Luego, en el siguiente nivel de desagregación, los frentes están compuestos por Campos de Acción que describe los propósitos y el conjunto de acciones que se ejecutarán para lograr los objetivos. En el tercer nivel, los campos estarán constituidos por metas las cuales materializan la estrategia en el corto, mediano y largo plazo. Finalmente, las metas contendrán KPIS que determinarán el estado de avance de las apuestas de nivel estratégico, táctico y operativo determinadas para el plan. En síntesis:

- Frentes: **Grandes desafíos** que permiten fortalecer el servicio de la educación superior, en UNIMINUTO. Orientan la planificación y la gestión de la TransformACCIÓN organizacional.
- Campos de acción: **Propósitos estratégicos que agrupa** iniciativas, proyectos y actividades a ejecutar, para cumplir la misión y alcanzar los resultados institucionales esperados.
- Metas: **Propuesta de alcance esperado** a partir de los propósitos estratégicos asumidos.



Ilustración 29 Estructura del Plan Estratégico y del Plan de Centro Universitario.  
 Fuente: Dirección de Planeación y Desarrollo. 2023

### 2.3 El Plan del Centro Universitario

#### Frente 1: Identidad Misional y Cultura M. D.

##### Estrategia:

- Garantizando la ejecución de acciones en el centro universitario que promulguen la fe y la identidad misional.

Metas del Centro Universitario	Acciones
Garantizar al menos 2 experiencias anuales espirituales y de comunidad en el centro universitario para vivir y promover la identidad misional desde el diálogo entre fe y ciencia, escuchando y respetando la libertad religiosa o increencia.	Generar espacios con colaboradores y profesores a través de Pastoral e Identidad Misional con las metodologías hermenéuticas para el fortalecimiento de los principios y valores institucionales, para adaptar el mensaje del Evangelio.
El Centro Universitario contara con mínimo un grupo de voluntariado conformado por 1 profesor, 1 colaborador y 2 estudiantes por proyecto, alcanzando un mínimo de 2 proyectos a 2030. Que contribuyan a la defensa de la Casa Común, los Derechos Humanos, la Justicia Social y la espiritualidad.	Garantizar a través de la Vicerrectoría de Proyección Social la participación de la comunidad educativa del CU para lograr la conformación de dos grupos de voluntariado al 2030 que desarrolle proyectos de georreferenciación, por cada territorio, que contribuyan a la defensa de la Casa Común, los Derechos Humanos y la Justicia Social.
100% de los centros universitarios cuentan con un programa que demuestra la adopción de habilidades esenciales para la ejecución.	Diseñar un programa para el CU que permita la adopción de habilidades esenciales para la ejecución.

Tabla 5 Metas y acciones CU Las Cruces – Santa Fe- Frente 1

#### Frente 2: Innovación Académica, Calidad y Experiencia Vibrante.

##### Estrategias:

- Contando con programas en modalidad presencial y distancia con un desarrollo de contenido educativo de calidad.
- Implementando estrategias didácticas y metodológicas basadas en la cultura maker en las ofertas académicas de todas las modalidades.

Metas del Centro Universitario	Acciones
1.444 estudiantes con competencias y habilidades Maker certificadas en niveles intermedio o experto en el 2030.	Asegurar espacios de formación donde los estudiantes del CU sean certificados en competencias y habilidades maker, dentro de los niveles intermedio y experto.
1.483 estudiantes por año en cursos nacionales híbridos, virtuales e interprofesionales.	Garantizar la participación de los estudiantes del CU así como la oferta en cursos nacionales híbridos, virtuales e interprofesionales.
2 programas, como mínimo, de doble titulación internacional en Centros Universitarios.	Ofertar programas con doble titulación que permitan garantizar la internacionalización del currículo
Resultados obtenidos en las pruebas saber PRO referente a las competencias genéricas en <b>Presencial:</b> Estar en el nivel de significancia con respecto a la media nacional. <b>Distancia:</b> Estar en el nivel de significancia (- 9 puntos) con respecto a la media nacional.	Crear programas de tutorías en el CU que permitan mejorar el nivel en segunda lengua de los estudiantes a partir de una prueba inicial que determine el nivel en el que se encuentran.
Consolidar estrategias de movilidad (física y virtual) nacional e internacional de estudiantes para ampliar posibilidades de cooperación académica. Movilidades salientes Internacional - Nacional: 4,5% Movilidades entrantes Internacional - Nacional: 264 al 2030.	Socializar el plan de movilidad a los estudiantes del CU para lograr su participación.
El centro Universitario contará con planeación profesoral autogestionada al 2030.	Desarrollar capacidades, herramientas, cultura institucional y procesos que fomenten la autonomía en la planeación profesoral

Tabla 6 Metas y acciones CU Las Cruces – Santa Fe- Frente 2

### Frente 3: Investigación, Innovación e Impacto Social

#### Estrategias:

- Fortaleciendo las agendas regionales con el fin de afianzar las actividades en responsabilidad social, el voluntariado y alianzas con instituciones locales.
- Creando proyectos que fortalezcan el tejido social y promuevan la participación de la comunidad en la mejora de su entorno.

Metas del Centro Universitario	Acciones
8% de estudiantes de programas de pregrado a partir del tercer semestre se vinculan a espacios	Ofertar sesiones de orientación para ayudar a los estudiantes del CU a identificar sus áreas de

extracurriculares de Investigación, Desarrollo Tecnológico, Innovación y Creación Artística y Cultural.	interés y potencial en investigación, desarrollo, innovación y creatividad.
En 2030, 36 estudiantes han participado en el programa de inmersiones sociales “Con los Pies en la Tierra”.	Incentivar la participación de estudiantes en programas de inmersiones sociales que promuevan su desarrollo humano, responsabilidad social y compromiso con la comunidad.
Lograr la implementación de la nueva versión 4.0 en los Centros Universitarios pertenecientes a la sede al año 2030.	Llevar a cabo una campaña de comunicación clara y constante que informe sobre sus beneficios y novedades, acompañada de capacitaciones diferenciadas para docentes, estudiantes y personal administrativo
Incrementar anualmente en 30% la participación de personas de la comunidad educativa en las actividades de las Agendas Regionales. Plan de mejoras Acreditación.	Establecer canales de comunicación como correos electrónicos, redes sociales y reuniones para difundir información sobre las actividades realizadas en las agendas regionales del CU, motivando la participación de la comunidad educativa.

Tabla 7 Metas y acciones CU Las Cruces – Santa Fe-Frente 3

#### Frente 4: Centros Universitarios y Desarrollo Organizacional

##### Estrategias:

- Fortaleciendo la estructura de liderazgo para hacer la operación más eficiente.
- Consolidando una estructura flexible y adaptativa de acuerdo con el contexto del CU.

Metas del Centro Universitario	Acciones
Promover el crecimiento, desarrollo y fortalecimiento del Centro Universitario en su tipología.	Fortalecer la estructura que permita una operación más eficiente. Mejorar su tipología pasando de C a B en el 2030.
A partir del 2028, 96% de cumplimiento de los indicadores de gestión de los procesos.	Fortalecer la estructura de liderazgo para hacer la operación más eficiente.
Alcanzar un índice de experiencia de los diferentes grupos de interés. NPS (Net Promoter Score) de 46 al 2030.	Capacitar a los colaboradores del CU en la importancia del NPS y cómo sus roles afectan la experiencia del cliente.

Tabla 8 Metas y acciones CU Las Cruces – Santa Fe-Frente 4

#### Frente 5: Sistema Universitario Digital

##### Estrategia.

- Formando a la comunidad universitaria en metodologías y tecnologías en entornos digitales.

Metas del Centro Universitario	Acciones
--------------------------------	----------

Aportar un 20% de estudiantes para modalidad virtual correspondientes al territorio de influencia del Centro Universitario.	Formar a la comunidad universitaria del CU en metodologías y tecnologías en entornos digitales.
---	---

Tabla 9 Metas y acciones CU Las Cruces – Santa Fe- Frente 5

## Frente 6: Mercadeo, Captación y Experiencia.

### Estrategias:

- Realizando campañas publicitarias dirigidas, que permitan delimitar el mercado de acuerdo con las necesidades en el territorio.
- Desarrollando estudios de mercado local y laboral de acuerdo con la ubicación del CU.

30

Metas del Centro Universitario	Acciones
3% de los estudiantes de posgrado son egresados de UNIMINUTO.	Desarrollar campañas de información y marketing dirigidas a estudiantes y egresados del CU de pregrado sobre los programas de posgrado y sus beneficios.
50% de los estudiantes han cursado un programa de educación continua ofertado por UNIMINUTO.	Realizar campañas de comunicación a partir mensajes personalizados a estudiantes del CU con la oferta de educación continua.
Deserción por periodo - plan de mejoras. Presencial: mantener deserción en máximo el 9,9%. Distancia: Llegar a una deserción al 2030 del 11%.	Fortalecer las estrategias de acompañamiento y permanencia a través del equipo de bienestar del CU.
68% de tasa de conversión de admitidos a matriculados.	Fortalecer el acompañamiento personalizado desde el momento de la admisión, incluyendo seguimiento proactivo a través de llamadas, mensajes y asesorías para resolver dudas sobre procesos
90% de los estudiantes nuevos se matriculan en los tiempos óptimos establecidos (Antes del inicio del periodo académico).	Implementar acciones que incluyan una comunicación oportuna y clara desde la admisión sobre fechas límite y requisitos, acompañada de Bienestar Institucional.
La inversión per cápita en mercadeo, ventas y publicidad no supera el 25% del valor de la matrícula subsidiada de los estudiantes nuevos (CAC).	Optimizar el uso de recursos mediante estrategias digitales altamente segmentadas y de bajo costo
El Centro Universitario alcanzará en el año 2030 una población total de estudiantes de pregrado y posgrado (nuevos y continuos) de 4.921 estudiantes.	Realizar campañas publicitarias dirigidas, que permitan delimitar el mercado de acuerdo con las necesidades en el territorio que impacta el CU.
Aumentar en 12.276 estudiantes nuevos del año 2024 al año 2030, resultado de la diversificación de la oferta educativa proyectada.	

Tabla 10 Metas y acciones CU Las Cruces – Santa Fe- Frente 6

## Frente 7: Sostenibilidad y Ecología Integral

### Estrategias:

- Garantizando ingresos diferentes de matrículas a través proyectos de consultoría, convocatorias, educación continua y desarrollo de proyectos de investigación con sector externo.
- Implementando medidas sostenibles como lo son la gestión eficiente de residuos, el uso de energías renovables, la promoción de la movilidad sostenible y la conservación de recursos naturales.

Metas del Centro Universitario	Acciones
100% de la comunidad académica del CU Las Cruces – Santa Fe capacitada en el uso racional de los recursos y en el cuidado de la Casa Común.	Realizar plan de capacitaciones a la comunidad académica del CU en el uso racional de los recursos y cuidado de la Casa Común.
Generar un margen EBITDA al menos del 20% a 2030 garantizando la sostenibilidad financiera y promoviendo la optimización de los recursos. BCB.	Garantizar en el CU ingresos diferentes de matrículas a través proyectos de consultoría, convocatorias, educación continua y desarrollo de proyectos de investigación con sector externo.
	Contribuir con el cumplimiento de metas de matrículas de estudiantes nuevos fijadas para el CU.
Obtener 250 Millones por concepto de programas de educación continua al 2030.	Diversificar la oferta mediante el desarrollo de cursos innovadores, flexibles y alineados con las demandas del mercado
100% de los centros Universitarios cuentan con un plan maestro de infraestructura física.	Contribuir a la identificación del estado actual de la infraestructura física y las necesidades futuras alineadas con los objetivos institucionales y proyecciones de crecimiento.
Impulsar la diversificación de ingresos alcanzando un 10% provenientes de fuentes distinta a matrícula (proyectos, educación continua, donaciones, diplomados como opción de grado e intersemestrales).	Establecer alianzas estratégicas con empresas y organizaciones para generar ingresos distintos a matrícula

Tabla 11 Metas y acciones CU Las Cruces – Santa Fe-Frente 7



**UNIMINUTO**